

中華民國113年度

新北市總預算

新北市政府教育局主管

新北市地方教育發展基金
新北市立三重高級商工職業學校

附屬單位預算之分預算
(非營業部分)

(法定版)

新北市立三重高級商工職業學校編

新北市立三重高級商工職業學校
新北市地方教育發展基金
目 次
中 華 民 國 113 年 度

一、業務計畫及預算說明.....	第	1	-	5	頁
二、預算主要表					
1、基金來源、用途及餘絀預計表.....	第	6	-	6	頁
2、基金來源、用途及餘絀預計表說明.....	第	7	-	7	頁
3、現金流量預計表.....	第	8	-	8	頁
三、預算明細表					
1、基金來源明細表.....	第	9	-	9	頁
2、基金用途明細表.....	第	10	-	18	頁
四、預算附表					
單位(或計畫)成本分析表.....	第	19	-	19	頁
五、預算參考表					
1、5年來主要業務計畫分析表.....	第	20	-	20	頁
2、員工人數彙計表.....	第	21	-	21	頁
3、用人費用彙計表-依人員別.....	第	22	-	23	頁
4、用人費用彙計表-依用途別.....	第	24	-	25	頁
5、各項費用彙計表.....	第	26	-	29	頁
六、附 錄					
1、預計平衡表.....	第	30	-	30	頁
2、資本資產明細表.....	第	31	-	31	頁

新 北 市 立 三 重 高 級 商 工 職 業 學 校

新 北 市 地 方 教 育 發 展 基 金

業 務 計 畫 及 預 算 說 明

中 華 民 國 113 年 度

壹、基金概況

一、設立宗旨及願景

- (一)本校依據「高級中等教育法」之規定辦理，以養成德、智、體、群、美五育均衡發展之健全國民為宗旨。
- (二)本校自 102 年度起依教育經費編列與管理法第 13 條規定設置「新北市地方教育發展基金」，以促進教育健全發展，提昇教育經費運用績效。

二、施政重點

- (一)工科實施自動化教學，充分應用電腦輔助設計與製造的理念，培育工業自動化之專技人才，同時推動產學合作，結合民間科技以提昇師生研究創造、適應變遷及自我發展之能力。
- (二)升學與就業並重，建立職業學校學生的尊嚴是本校的辦學理念；針對政府開闢技職體系的升學管道，特別加強學生升學輔導，並配合國家證照制度之推行積極加強學生技能訓練，以提高技術士證照的取得。
- (三)推動商業自動化將商業實務與電腦結合，儲備商業自動化人才。
- (四)協助高級中等學校身心障礙學生發展一技之長，增進生活自理能力。
- (五)使具備職業、社會與個人適應能力，藉以闡揚有教無類之精神。
- (六)配合教育改革政策，順應社區人士及家長的需求，發展精緻化高職教育，培育優秀的技職人才。
- (七)本校為全國體育重點發展學校，培育田徑隊、籃球隊屢獲佳績，享譽國內外。

三、組織概況

本校設置校長 1 人，綜理全校校務，下設教務處、學務處、總務處、輔導室、圖書館、實習處、進修部、人事室及會計室等單位，員額編制教師 184 人、職員 39 人、技工 1 人、工友 4 人，共計 229 人。

四、基金歸類及屬性

本基金係預算法第 4 條第 1 項第 2 款所定，特定收入來源，供特殊用途之特別收入基金，並編製附屬單位預算。

貳、業務計畫

單位：新臺幣千元

一、基金來源

來源別	本年度預算數	實施內容
勞務收入	3,560	服務收入 356 萬元。
財產收入	2,515	財產處分收入 12 萬元、權利金收入 239 萬 2 千元、利息收入 3 千元。
政府撥入收入	260,080	政府其他撥入收入 2 億 6,008 萬元。
教學收入	11,482	學雜費收入 1,148 萬 2 千元。
其他收入	124	雜項收入 12 萬 4 千元。

二、基金用途

業務計畫	本年度預算數	實施內容
高中及高職教育業務計畫	273,470	本年度預算編列 2 億 7,347 萬元，計有高職體育班 3 班、高職商科 24 班、高職工科 33 班、高職特教班 12 班（含資源班 3 班），合計 72 班，學生人數 2,178 人；另有高職進修部 18 班，學生人數 630 人。本計畫擬新購各科教學設備，充實各科教材，以提高教學效能，革新教學方法；辦理場地開放、藝文競賽、數位教

業務計畫	本年度預算數	實施內容
		學、科學推廣、學生輔導等項目，以期透過各項活動，強健學生身心體魄，增進學生生活智慧；配合校務推動行政處室支援工作，進而增進運作效能。
建築及設備業務計畫	7,291	本年度預算編列 729 萬 1 千元，計有營建及修建工程 40 萬元，辦理校舍設施設備整修相關工程；交通及運輸設備 12 萬 5 千元，辦理校園廣播相關設備更新汰換；其他設備 676 萬 6 千元，辦理購置教學相關設備及充實學校館藏圖書。

參、預算概要

一、基金來源及用途之預計

(一)本年度基金來源 2 億 7,776 萬 1 千元，較上年度預算數 2 億 7,286 萬 2 千元，增加 489 萬 9 千元，約 1.80%，主要係政府其他撥入收入增加所致。

(二)本年度基金用途 2 億 8,076 萬 1 千元，較上年度預算數 2 億 7,586 萬 2 千元，增加 489 萬 9 千元，約 1.78%，主要係水電費(收支併列)及教學相關設備維修增加所致。

二、基金餘絀之預計

本年度基金來源及用途相抵後，差短為 300 萬元，與上年度預算數相同，將移用以前基金餘額 300 萬元支應。

三、補辦預算事項：無。

肆、以前年度計畫實施成果概述

一、前(111)年度計畫實施成果概述：基金來源決算數 3 億 3,754 萬 2,787 元，基金用途決算數 3 億 3,499 萬 6,553 元，賸餘數 254 萬 6,234 元。

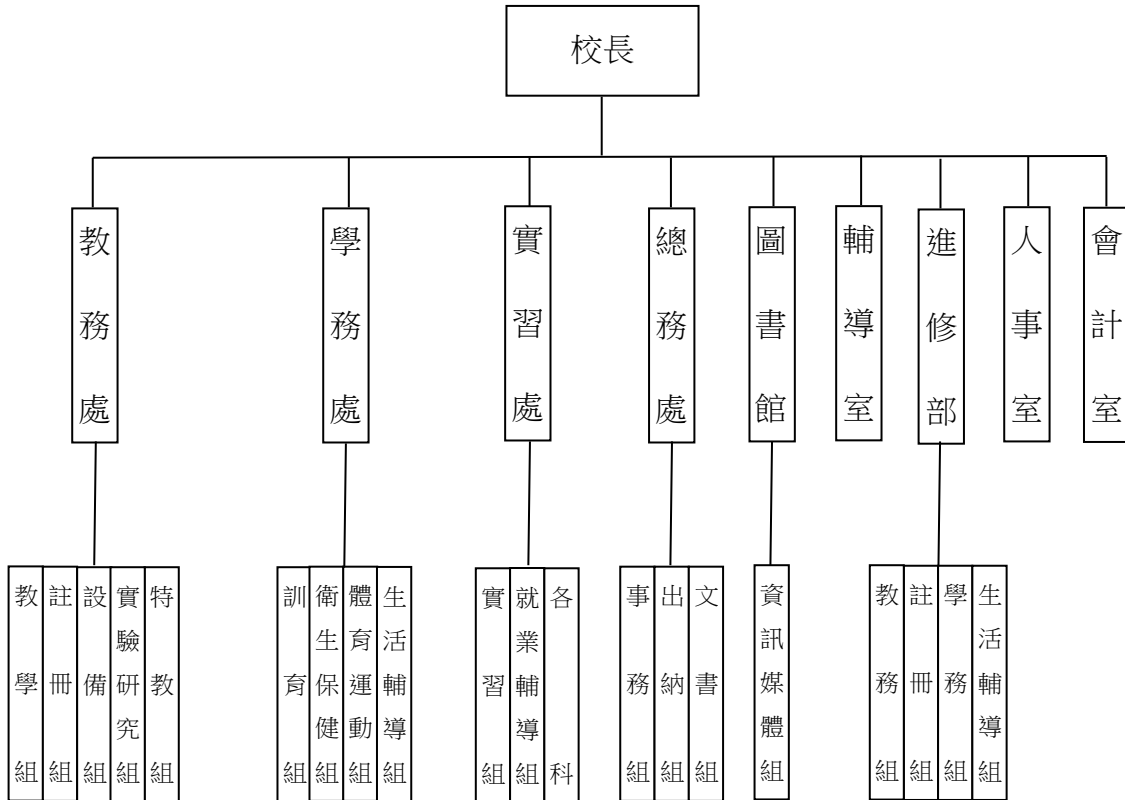
二、上年度已過期間(112 年 1 月 1 日至 6 月 30 日止)計畫實施成果概述：

- (一)基金來源部分：徵收及依法分配收入 7 萬 4,040 元、勞務收入 74 萬 4,456 元、財產收入 230 萬 7,755 元、政府撥入收入 1 億 8,480 萬 1,053 元、其他收入 4 萬 2,806 元。
- (二)基金用途部分：高中及高職教育業務計畫 1 億 8,104 萬 4,764 元、建築及設備業務計畫 85 萬 3,222 元。
- (三)總計 112 年上半年賸餘數 607 萬 2,124 元。

伍、組織系統圖

新北市立三重高級商工職業學校

組織系統圖



教育人員		軍護	公務人員																技工工友				編制員額總計							
總班級數	總教師人數	校長	教保員	專任運動教練	教官	護理教師	組長	幹事	技士	技佐	助理員	電器管理員	管理員	書記	營養師	護理師或護士	主任(人)	組員(人)	助理員(人)	主任(會)	組員(會)	佐理員(會)		留用人員	合計	技工	工友	廚工	合計	
72	177	1	0	2	5	0	3	10	7	5	0	0	3	2	1	2	1	1	1	1	1	1	1	0	39	1	4	0	5	229

新北市立三重高級商工職業學校
 新北市地方教育發展基金
基金來源、用途及餘絀預計表
 中華民國113年度

單位：新臺幣千元

前年度決算數	項 目	本年度預算數	上年度預算數	比較增減(-)
337,543	基金來源	277,761	272,862	4,899
2,165	徵收及依法分配收入	0	0	0
2,165	違規罰款收入	0	0	0
1,340	勞務收入	3,560	1,587	1,973
1,340	服務收入	3,560	1,587	1,973
1,077	財產收入	2,515	1,428	1,087
192	財產處分收入	120	120	0
872	權利金收入	2,392	1,305	1,087
13	利息收入	3	3	0
0	其他財產收入	0	0	0
321,074	政府撥入收入	260,080	257,304	2,776
68,525	公庫撥款收入	0	0	0
252,549	政府其他撥入收入	260,080	257,304	2,776
11,511	教學收入	11,482	12,436	-954
11,511	學雜費收入	11,482	12,436	-954
376	其他收入	124	107	17
376	雜項收入	124	107	17
334,997	基金用途	280,761	275,862	4,899
327,791	高中及高職教育計畫	273,470	269,666	3,804
327,791	高職教育	273,470	269,666	3,804
7,205	建築及設備計畫	7,291	6,196	1,095
0	土地購置	0	0	0
118	營建及修建工程	400	1,500	-1,100
600	交通及運輸設備	125	600	-475
6,392	其他設備	6,766	4,076	2,690
95	無形資產	0	20	-20
2,546	本期賸餘 (短絀-)	-3,000	-3,000	0
26,233	期初基金餘額	25,779	16,233	9,546
0	解繳公庫	0	0	0
28,779	期末基金餘額	22,779	13,233	9,546

備註：

新北市立三重高級商工職業學校
新北市地方教育發展基金
基金來源、用途及餘絀預計表說明
中華民國 113 年度

壹、基金來源：

- 一、勞務收入：本年度預算數為 356 萬元，主要為考試報名費 6 萬 6 千元、學生寄宿費 17 萬 6 千元、游泳池水電及管理費 59 萬 8 千元、場地租借 272 萬元。
- 二、財產收入：本年度預算數為 251 萬 5 千元，主要為財產報廢變賣收入 12 萬元、體育館委外經營權利金 66 萬 5 千元、游泳池委外經營權利金 123 萬 5 千元、食品及文具委外販售權利金 49 萬 2 千元、專戶利息收入 3 千元。
- 三、政府撥入收入：本年度預算數為 2 億 6,008 萬元，主要為教育部補助高中職改隸業務經費 2 億 6,008 萬元。
- 四、教學收入：本年度預算數為 1,148 萬 2 千元，主要為實習實驗費 570 萬元、重修及自學學分費 63 萬 6 千元、雜費收入 492 萬元、電腦使用費 22 萬 6 千元。
- 五、其他收入：本年度預算數為 12 萬 4 千元，主要為資源回收收入 10 萬元、公有宿舍使用費 2 萬 4 千元。

貳、基金用途：

- 一、高中及高職教育業務計畫：本年度預算數為 2 億 7,347 萬元，主要擬新購各科教學設備，充實各科教材，以提高教學效能，革新教學方法，以期透過各項活動，強健學生身心體魄，增進學生生活智慧；配合校務推動行政處室支援工作，進而增進運作效能。
- 二、建築及設備業務計畫：本年度預算數為 729 萬 1 千元，包括營建及修建工程 40 萬元，主要係辦理校舍設施設備整修相關工程；交通及運輸設備 12 萬 5 千元，主要係辦理校園廣播相關設備更新汰換；其他設備 676 萬 6 千元，主要係辦理購置教學相關設備及充實學校館藏圖書。

新北市立三重高級商工職業學校
 新北市地方教育發展基金
現金流量預計表
 中華民國113年度

單位：新臺幣千元

項 目	預 算	數	說 明
業務活動之現金流量			
本期賸餘(短絀)		-3,000	
調整非現金項目		0	
流動資產淨減(淨增)		0	
流動負債淨增(淨減)		0	
業務活動之淨現金流入(流出)		-3,000	
其他活動之現金流量			
增加短期債務及其他負債		0	
增加其他負債		0	
增加其他資產		0	
增加其他資產		0	
其他活動之淨現金流入(流出)		0	
現金及約當現金之淨增(淨減)		-3,000	
期初現金及約當現金		89,117	
期末現金及約當現金		86,117	

註：

新北市立三重高級商工職業學校
新北市地方教育發展基金
基金來源明細表
中華民國 113 年度

單位：新臺幣千元

科目及業務項目	單位	預 算 數			說 明
		數量 (業務量)	利(費)率	金 額	
勞務收入				3,560	
服務收入	年	1	2,500,000	2,500	場地租借(收支併列)-新 北市市管公有房舍屋頂 設置太陽光電發電系統 標租案獎勵金
服務收入	年	1	66,000	66	考試報名費(收支併 列)-教師及代理教師甄 選、多元入學、轉學考 試相關報名費
服務收入	年	1	220,000	220	場地租借(收支併列)
服務收入	期	2	299,000	598	游泳池水電及管理費(收 支併列)
服務收入	期	2	88,000	176	學生寄宿費(收支併列)
財產收入				2,515	
財產處分收入	年	1	120,000	120	財產報廢變賣收入
權利金收入	年	1	285,000	285	體育館委外經營權利 金(收支併列)
權利金收入	年	1	380,000	380	體育館委外經營權利 金(收支併列)
權利金收入	年	1	1,235,000	1,235	游泳池委外經營權利 金(收支併列)
權利金收入	年	1	492,000	492	食品及文具委外販售權 利金(收支併列)
利息收入	次	2	1,500	3	專戶利息收入
政府撥入收入				260,080	
政府其他撥入收入	年	1	260,080,000	260,080	教育部補助高中職改隸 業務經費
教學收入				11,482	
學雜費收入	期	2	200,000	400	雜費-進修部
學雜費收入	期	2	2,260,000	4,520	雜費-日校
學雜費收入	期	2	2,850,000	5,700	實習實驗費(收支併列)
學雜費收入	期	2	113,000	226	電腦使用費(收支併列)
學雜費收入	年	1	636,000	636	重修及自學學分費(收支 併列)-重補修學分班
其他收入				124	
雜項收入	年	1	100,000	100	資源回收(收支併列)
雜項收入	年	1	24,000	24	公有宿舍使用費
總 計：				277,761	

新北市立三重高級商工職業學校
 新北市地方教育發展基金
基金用途明細表
 中華民國113年度

單位：新臺幣千元

前年度 決算數	業務計畫及 用途別科目	本年度 預算數	上年度 預算數	計畫內容說明
327,791	52 高中及高職教育計畫	273,470	269,666	
327,791	522 高職教育	273,470	269,666	
299,784	1 用人費用	235,229	235,833	
182,465	11 正式員額薪資	132,235	133,777	
179,722	113 職員薪金	130,515	131,283	教職員薪資
0		494	494	教職員薪資
720		0	0	
2,022	114 工員工資	1,226	2,000	技工及工友薪資
23,487	12 聘僱及兼職人員薪資	16,732	16,848	
3,092	122 約僱職員薪金	1,307	1,307	約僱人員五等3名薪資
0		1,946	1,945	學務創新-約僱人員四等5名薪資
20,287	124 兼職人員酬金	396	396	進修部導師費
109		0	0	
0		5,481	5,917	進修部鐘點費
0		540	542	進修部兼職人員工作補助費-兼職交通費
0		6,762	6,440	兼代課鐘點費
0		300	301	進修部兼職人員工作補助費-主管加給
3,107	13 加(夜)班費	3,224	3,067	
17	131 延長工時加班費	50	50	場地租借(收支併列)-場地租借加班費
66		150	150	各項業務加班費
3,024	134 未休假加班費	3,024	2,867	未休假加班費
41,566	15 獎金	36,605	36,605	
19,385	151 考績獎金	17,000	17,000	教職員工考績獎金
22,181	152 年終獎金	163	163	約僱人員五等年終獎金
0		243	243	學務創新-約僱人員四等年終獎金
0		19,199	19,199	教職員工年終獎金
27,949	16 退休及卹償金	27,456	26,641	
936	161 職員退休及離職金	83	83	約僱人員五等離職儲金提撥
26,332		17,817	17,817	教職員退撫基金提撥
0		8,768	7,768	教職員退休金、撫慰金、獎勵金
0		120	120	學務創新-約僱人員四等離職儲金提撥
0		594	704	長期代理代課教師退職準備金
0		0	29	
122	162 工員退休及離職金	74	120	技工及工友退職準備金提撥
559	163 卹償金	0	0	
21,210	18 福利費	18,977	18,895	
18,086	181 分擔員工保險費	185	181	約僱人員五等勞保、健保

新北市立三重高級商工職業學校
 新北市地方教育發展基金
基金用途明細表
 中華民國113年度

單位：新臺幣千元

前年度 決算數	業務計畫及 用途別科目	本年度 預算數	上年度 預算數	計畫內容說明
0181	分擔員工保險費	269	263	學務創新-約僱人員四等勞保、健保
0		15,085	15,033	教職員工公保、勞保、健保
100183	傷病醫藥費	288	268	教職員健康檢查費
1,21118Y	其他福利費	48	48	約僱人員休假補助費
1,814		1,870	1,870	公教人員各項補助(婚喪及生育補助、子女教育補助相關費用)
0		80	80	學務創新-約僱人員休假補助費
0		1,139	1,139	教職員休假補助費(10日內)
0		13	13	教職員休假補助費(逾10日)
13,1772	服務費用	23,860	19,549	
4,18221	水電費	9,132	8,445	
1,800212	工作場所電費	50	50	K書中心水電費-電費
1,008		210	210	進修部費用-電費
514		24	24	學生寄宿費(收支併列)-電費
0		128	128	場地租借(收支併列)-電費
0		600	607	電費
0		940	940	綜合職能科高職特教班經費-電費
0		1,670	1,670	電費
0		622	322	場地租借(收支併列)-新北市市管公有房舍屋頂設置太陽光電發電系統標租案獎勵金-電費
0		234	234	游泳池水電及管理費(收支併列)-電費
0		145	180	食品及文具委外販售權利金(收支併列)-電費
0		635	335	游泳池委外經營權利金(收支併列)-電費
0		190	100	體育館委外經營權利金(收支併列)-電費
0		200	60	體育館委外經營權利金(收支併列)-電費
0		2,800	3,100	實習實驗費(收支併列)-電費
0		60	60	電腦使用費(收支併列)-電費
3213	宿舍電費	0	0	
262214	工作場所水費	100	101	水費
0		12	12	學生寄宿費(收支併列)-水費
594		60	60	水費
0		120	120	綜合職能科高職特教班經費-水費
0		30	30	場地租借(收支併列)-水費
0		270	70	場地租借(收支併列)-新北市市管公有房舍屋頂設置太陽光電發電系統標租案獎勵金-水費

新北市立三重高級商工職業學校
 新北市地方教育發展基金
基金用途明細表
 中華民國113年度

單位：新臺幣千元

前年度 決算數	業務計畫及 用途別科目	本年度 預算數	上年度 預算數	計畫內容說明
0214	工作場所水費	32	32	游泳池水電及管理費(收支併列)-水費
1215	宿舍水費	0	0	
42922	郵電費	402	402	
0221	郵費	10	10	統籌課業費-郵資
96		96	96	綜合職能科高職特教班經費-郵費
185222	電話費	75	75	電話費
65		131	131	電話費
0		80	80	綜合職能科高職特教班經費-電話費
24224	數據通信費	10	10	網路使用費
59		0	0	
47223	旅運費	540	545	
365231	國內旅費	150	150	校外教學-國內旅費
12		50	50	綜合職能科高職特教班經費-國內旅費
0		340	345	國內旅費
88235	貨物運費	0	0	
6		0	0	
26524	印刷裝訂與廣告費	263	263	
0241	印刷及裝訂費	53	53	重修及自學學分費(收支併列)-各項資料印刷裝訂費
6		2	2	各項資料印刷裝訂費
159		50	50	綜合職能科高職特教班經費-各項資料印刷裝訂費
0		58	58	身心障礙學生輔導業務經費-各項資料印刷裝訂費
100245	業務宣導費	100	100	招生宣導業務費
1,74425	修理保養及保固費	6,903	3,905	
911252	一般房屋修護費	601	601	綜合職能科高職特教班經費-辦公房屋相關建物修繕
0		43	43	辦公房屋相關建物修繕
0		220	20	場地租借(收支併列)-新北市市管公有房舍屋頂設置太陽光電發電系統標租案獎勵金-辦公房屋相關建物修繕
166		956	250	教室、廠房相關建物及附著物保養修繕
0		395	50	游泳池委外經營權利金(收支併列)-辦公房屋相關建物修繕
0		20	20	實習實驗費(收支併列)-辦公房屋相關建物修繕
0		100	100	游泳池水電及管理費(收支併列)-辦公房屋相關建物修繕

新北市立三重高級商工職業學校
 新北市地方教育發展基金
基金用途明細表
 中華民國113年度

單位：新臺幣千元

前年度 決算數	業務計畫及 用途別科目	本年度 預算數	上年度 預算數	計畫內容說明
0252	一般房屋修護費	190	75	體育館委外經營權利金(收支併列)-辦公房屋相關建物修繕
0253	宿舍修護費	140	140	學生寄宿費(收支併列)-學生宿舍修繕
28		0	0	
0255	機械及設備修護費	350	150	污水、電梯各項機械及設備修繕
20		1,100	60	場地租借(收支併列)-新北市市管公有房舍屋頂設置太陽光電發電系統標租案獎勵金-各項機械及設備修繕
168		620	621	訓導活動-各項機械及設備修繕
212		120	120	綜合職能科高職特教班經費-各項機械及設備修繕
0		288	288	各項機械及設備修繕
0		100	20	游泳池委外經營權利金(收支併列)-各項機械及設備修繕
0		30	30	電腦使用費(收支併列)-各項機械及設備修繕
0		4	4	食品及文具委外販售權利金(收支併列)-各項機械及設備修繕
0		200	200	游泳池水電及管理費(收支併列)-各項機械及設備修繕
44	256 交通及運輸設備修護費	0	0	
0		200	106	廣播系統相關設備修繕
0		70	100	食品及文具委外販售權利金(收支併列)-廣播系統相關設備修繕
0		19	19	電腦使用費(收支併列)-廣播系統相關設備修繕
104	257 雜項設備修護費	4	4	統籌課業費-雜項設備修護費
49		50	50	綜合職能科高職特教班經費-雜項設備修護費
0		12	12	場地租借(收支併列)-雜項設備修護費
43		0	0	
0		288	88	場地租借(收支併列)-新北市市管公有房舍屋頂設置太陽光電發電系統標租案獎勵金-雜項設備修護費
0		20	0	校園AED維護費
0		410	410	訓導活動-雜項設備修護費
0		31	31	飲水設備維護費
0		174	200	食品及文具委外販售權利金(收支併列)-雜項設備修護費

新北市立三重高級商工職業學校
 新北市地方教育發展基金
基金用途明細表
 中華民國113年度

單位：新臺幣千元

前年度 決算數	業務計畫及 用途別科目	本年度 預算數	上年度 預算數	計畫內容說明
0257	雜項設備修護費	105	50	游泳池委外經營權利金(收支併列)-雜項設備修護費
0		10	10	實習實驗費(收支併列)-雜項設備修護費
0		1	1	電腦使用費(收支併列)-雜項設備修護費
0		32	32	游泳池水電及管理費(收支併列)-雜項設備修護費
3526	保險費	30	30	
35261	一般房屋保險費	0	0	
026Y	其他保險費	30	30	辦公費-校內火災保險
2,97827	一般服務費	3,572	2,991	
1,723279	外包費	60	60	校園保全服務費-保全服務勞力外包3人工作費
0		777	777	保全服務勞力外包3人工作費
0		856	818	校園門禁安全維護費-保全服務勞力外包3人工作費
0		624	312	庶務性工作委外辦理費用
58027D	計時與計件人員酬金	550	550	臨時約僱職業輔導員-1人
199		0	0	
47627F	體育活動費	9	6	約僱人員文康活動費
0		15	10	學務創新-約僱人員文康活動費
0		681	458	教職員工文康活動費
2,89328	專業服務費	2,838	2,788	
1,396285	講課鐘點、稿費、出席 審查及查詢費	320	320	綜合職能科高職特教班經費-鐘點費
148		0	0	
594		448	448	重修及自學學分費(收支併列)-重補修分攤教師鐘點費
0		150	150	體育班相關經費-體育班教練費
0		205	205	身心障礙學生輔導業務經費-鐘點費
0		720	720	聯課活動鐘點費
0		53	50	重修生、低成就生補救教學教師鐘點費
23289	試務甄選費	66	33	考試報名費(收支併列)-試務甄選費
528A	電腦軟體服務費	0	0	
347		590	576	購置資訊相關物品-資訊設備維護
328		210	210	統籌課業費-系統維護費
0		34	34	進修部費用-系統維護費
3328Y	其他專業服務費	0	0	
0		42	42	校園環境維護費用
18		0	0	

新北市立三重高級商工職業學校
 新北市地方教育發展基金
基金用途明細表
 中華民國113年度

單位：新臺幣千元

前年度 決算數	業務計畫及 用途別科目	本年度 預算數	上年度 預算數	計畫內容說明
18029	公共關係費	180	180	
180291	公共關係費	180	180	應業務需要加強公共關係之費用
9,3263	材料及用品費	7,559	8,024	
131	使用材料費	1,700	2,239	
0311	物料	1,220	1,750	實習實驗費(收支併列)-物料
0313	油脂	100	100	實習實驗費(收支併列)-實習用油脂
1		0	0	
0315	設備零件	380	389	實習實驗費(收支併列)-設備零件
9,32632	用品消耗	5,859	5,785	
109321	辦公(事務)用品	470	477	實習實驗費(收支併列)-辦公及教學相關用品
404		93	93	統籌課業費-辦公及教學相關用品
1,036		80	80	新生成長營計畫-辦公及教學相關用品
0		315	315	綜合職能科高職特教班經費-辦公及教學相關用品
0		266	266	進修部費用-辦公及教學相關用品
0		135	135	重修及自學學分費(收支併列)-辦公及教學相關用品
0		70	70	電腦使用費(收支併列)-辦公及教學相關用品
0		668	668	辦公費-辦公及教學相關用品
0		6	6	推動學校健康促進政策經費
0		10	10	身心障礙學生輔導業務經費-辦公及教學相關用品
0		90	90	購置資訊相關物品-辦公事務用品
172322	報章雜誌	50	50	統籌課業費-訂閱圖書、報紙及雜誌相關費用
0323	農業與園藝用品及環境美化費	20	17	資源回收(收支併列)-校園綠美化及環境清潔衛生用品
0324	化學藥劑與實驗用品	50	50	統籌課業費-教學實驗用品
1325	服裝	0	0	
205326	食品	100	100	統籌課業費-因公誤餐餐費
63		150	150	綜合職能科高職特教班經費-因公誤餐餐費
0		150	157	訓導活動-因公誤餐餐費
70328	醫療用品(非醫療院所使用)	0	0	
0		9	9	健康中心衛生保健費

新北市立三重高級商工職業學校
 新北市地方教育發展基金
基金用途明細表
 中華民國113年度

單位：新臺幣千元

前年度 決算數	業務計畫及 用途別科目	本年度 預算數	上年度 預算數	計畫內容說明
1,595	32Y 其他用品消耗	1,195	1,195	綜合職能科高職特教班經費-教材購置暨學習活動費
1,629		480	480	訓導活動-教材購置暨學習活動費
2,822		46	46	電腦使用費(收支併列)-教材購置暨學習活動相關費用
1,220		0	0	
0		95	97	運動會相關經費-教材購置暨學習活動費
0		49	60	食品及文具委外販售權利金(收支併列)-教材購置暨學習活動相關費用
0		258	258	統籌課業費-教材購置暨學習活動費
0		65	65	特教班常年事務費-教材購置暨學習活動費
0		46	46	人事人員聯繫會報業務費-教材購置暨學習活動費
0		85	10	體育館委外經營權利金(收支併列)-教材購置暨學習活動相關費用
0		400	424	實習實驗費(收支併列)-教材購置暨學習活動相關費用
0		343	296	購置資訊相關物品-教材購置暨學習活動費
0		65	65	特教班教材編輯費-教材購置暨學習活動費
553	4 租金、償債、利息及相關手續費	814	814	
117	44 交通及運輸設備租金	80	80	
89	442 車租	0	0	
22		0	0	
6		0	0	
0		80	80	綜合職能科高職特教班經費-各項活動車租
436	45 雜項設備租金	734	734	
106	451 雜項設備租金	106	106	綜合職能科高職特教班經費-影印機及油印機相關租金
330		180	180	訓導活動-影印機租金
0		198	198	進修部費用-影印機租金
0		250	250	統籌課業費-影印機及油印機租金
25	6 稅捐及規費(強制費)	0	0	
25	66 規費	0	0	
25	665 未足額進用身障人員差額補助費	0	0	

新北市立三重高級商工職業學校
 新北市地方教育發展基金
基金用途明細表
 中華民國113年度

單位：新臺幣千元

前年度 決算數	業務計畫及 用途別科目	本年度 預算數	上年度 預算數	計畫內容說明
4,835.7	會費、捐助、補助、分攤、照護、救濟與交流活動費	5,951	5,389	
12.71	會費	20	20	
8.712	學術團體會費	20	20	訓導活動-學術相關團體會費
4.713	職業團體會費	0	0	
4,187.72	捐助、補助與獎助	4,633	4,064	
455.726	獎助學員生給與	444	444	高職工讀生獎助金
3,465		60	60	綜合職能科高職特教班經費-工讀生獎助金
98		50	61	食品及文具委外販售權利金(收支併列)-清寒學生獎助學金
0		80	68	資源回收(收支併列)-工讀生獎助金
0		2,519	2,147	低收入戶、中低收入戶、身心障礙及家庭突遭變故學生午餐補助
0		111	111	進修部費用-高職工讀生獎助金
0		1,188	990	原住民助學金
169.72Y	其他捐助、補助與獎助	181	183	教師節紀念品
161.74	補貼、獎勵、慰問、照護與救濟	198	205	
91.743	獎勵費用	114	133	資深優良教師獎勵金
70.744	慰問、照護及濟助金	84	72	退休(職)人員三節慰問金
475.75	競賽及交流活動費	1,100	1,100	
343.751	技能競賽	0	0	
132		450	450	統籌課業費-參加各項競賽活動相關費用
0		300	300	實習實驗費(收支併列)-參加各項競賽活動相關費用
0		350	350	體育班相關經費-參加各項競賽活動相關費用
91.9	其他	57	57	
91.91	其他支出	57	57	
18.91Y	其他	0	0	
68		40	40	統籌課業費-辦理各項活動保險費
5		0	0	
0		17	17	綜合職能科高職特教班經費-辦理各項活動保險費
7,205.5M	建築及設備計畫	7,291	6,196	
118.5M2	營建及修建工程	400	1,500	
118.5	購建固定資產、無形資產、非理財目的之長期投資及營舍與設施工程支出	400	1,500	

新北市立三重高級商工職業學校
 新北市地方教育發展基金
基金用途明細表
 中華民國113年度

單位：新臺幣千元

前年度 決算數	業務計畫及 用途別科目	本年度 預算數	上年度 預算數	計畫內容說明
11851	購建固定資產	400	1,500	
118513	擴充改良房屋建築及設備	400	1,500	校舍設施設備整修相關工程
6005M3	交通及運輸設備	125	600	
6005	購建固定資產、無形資產、非理財目的之長期投資及營舍與設施工程支出	125	600	
60051	購建固定資產	125	600	
600515	購置交通及運輸設備	125	600	班級設備費-校園廣播相關設備更新汰換
6,3925M4	其他設備	6,766	4,076	
6,3925	購建固定資產、無形資產、非理財目的之長期投資及營舍與設施工程支出	6,766	4,076	
6,39251	購建固定資產	6,766	4,076	
4,171514	購置機械及設備	80	80	綜合職能科高職特教班經費-購置各項教學設備
751		100	500	充實各項教學及辦公設備
10		0	0	
0		3,966	1,851	購置資訊相關設備-購置各項教學設備
369516	購置雜項設備	370	370	綜合職能科高職特教班經費-購置各項教學設備
949		100	100	班級設備費-充實學校館藏圖書
142		500	0	充實各項教學及辦公設備
0		1,650	1,175	班級設備費-充實各項教學及辦公設備館設備
955M5	無形資產	0	20	
955	購建固定資產、無形資產、非理財目的之長期投資及營舍與設施工程支出	0	20	
9552	購置無形資產	0	20	
95521	購置電腦軟體	0	20	
334,997	總 計	280,761	275,862	

新北市立三重高級商工職業學校
 新北市地方教育發展基金
單位（或計畫）成本分析表
 中華民國 113 年度

單位：新臺幣千元

計 畫 別	單位	單位成本 (元)或 平均利 (費)率	數量	預 算 數	說 明
高中及高職教育計畫				273,470	
高職教育				273,470	
建築及設備計畫				7,291	
營建及修建工程				400	
交通及運輸設備				125	
其他設備				6,766	
合 計				280,761	

新北市立三重高級商工職業學校
 新北市地方教育發展基金
 5年來主要業務計畫分析表

中華民國 113 年度

單位：新臺幣千元

年 度 及 項 目	單 位	數 量	單 位 成 本(元)或平 均利(費)率	預 (決) 算 數	說 明
本年度預算數				280,761	
高中及高職教育計畫				273,470	
建築及設備計畫				7,291	
上年度預算數				275,862	
高中及高職教育計畫				269,666	
建築及設備計畫				6,196	
前年度決算數				334,997	
高中及高職教育計畫				327,791	
建築及設備計畫				7,205	
110年度決算數				324,139	
高中及高職教育計畫				316,415	
建築及設備計畫				7,724	
109年度決算數				324,779	
高中及高職教育計畫				313,810	
建築及設備計畫				10,969	

新北市立三重高
新北市地方
用人費用
中華民國

科 目	正式員 額薪資	聘僱人 員薪資	加(夜) 班費	津 貼	獎 金			退休及
					年終獎金	考績獎金	其他	退休金
總 計	132,235	3,253	3,224		19,605	17,000		27,456
高中及高職教育計畫	132,235	3,253	3,224		19,605	17,000		27,456
正式人員	132,235		3,224		19,199	17,000		18,485
聘僱人員		3,253			406			203
兼任人員								
其他人員								8,768

1、「計時與計件人員酬金」：職業輔導員550千元。

2、考績獎金：依公務人員考績法第7、8、12條暨公立高級中等以下學校教師成績考核辦法第4條等規定，預算人數227人，預算金額為17,000千元。年終獎金：依據行政院各年度訂定之軍公教人員年終工作獎金發給注意事項，預算人數235人，預算金額為19,605千元。

級商工職業學校
教育發展基金
彙計表
113年度

單位：新臺幣千元

卹償金	資遣費	福 利 費				提繳費	合 計	兼任人員 用人費用	總 計
		分擔保 險費	傷病醫 藥費	提撥福 利金	其他				
		15,539	288		3,150		221,750	13,479	235,229
		15,539	288		3,150		221,750	13,479	235,229
		15,085	288		3,022		208,538		208,538
		454			128		4,444		4,444
								13,479	13,479
							8,768		8,768

新北市立三重高
 新北市地方
用人費用
 中華民國

科 目	正式員 額薪資	聘僱人 員薪資	加(夜) 班費	津 貼	獎 金			退休及
					年終獎金	考績獎金	其他	退休金
總 計	132,235	3,253	3,224		19,605	17,000		27,456
高中及高職教育計畫	132,235	3,253	3,224		19,605	17,000		27,456
職員薪金	131,009							
工員工資	1,226							
約僱職員薪金		3,253						
兼職人員酬金								
延長工時加班費			200					
未休假加班費			3,024					
考績獎金						17,000		
年終獎金					19,605			
職員退休及離職金								27,382
工員退休及離職金								74
分擔員工保險費								
傷病醫藥費								
其他福利費								

1、「計時與計件人員酬金」：職業輔導員550千元。

2、考績獎金：依公務人員考績法第7、8、12條暨公立高級中等以下學校教師成績考核辦法第4條等規定，預算人數227人，預算金額為17,000千元。年終獎金：依據行政院各年度訂定之軍公教人員年終工作獎金發給注意事項，預算人數235人，預算金額為19,605千元。

級商工職業學校
教育發展基金
彙計表
113年度

單位：新臺幣千元

卹償金	資遣費	福 利 費				提繳費	合 計	兼任人員 用人費用	總 計
		分擔保 險費	傷病醫 藥費	提撥福 利金	其他				
		15,539	288		3,150		221,750	13,479	235,229
		15,539	288		3,150		221,750	13,479	235,229
							131,009		131,009
							1,226		1,226
							3,253		3,253
								13,479	13,479
							200		200
							3,024		3,024
							17,000		17,000
							19,605		19,605
							27,382		27,382
							74		74
		15,539					15,539		15,539
			288				288		288
					3,150		3,150		3,150

新北市立三重高級商工職業學校
新北市地方教育發展基金
各項費用彙計表
中華民國113年度

單位：新臺幣千元

前年度 決算數	上年度 預算數	科目	本年度預算數			
			合計	高中及高職 教育計畫	建築及設備 計畫	
299,784	235,833	用人費用	235,229	235,229	0	
182,465	133,777	正式員額薪資	132,235	132,235	0	
180,442	131,777	職員薪金	131,009	131,009	0	
2,022	2,000	工員工資	1,226	1,226	0	
23,487	16,848	聘僱及兼職人員薪資	16,732	16,732	0	
3,092	3,252	約僱職員薪金	3,253	3,253	0	
20,395	13,596	兼職人員酬金	13,479	13,479	0	
3,107	3,067	加(夜)班費	3,224	3,224	0	
83	200	延長工時加班費	200	200	0	
3,024	2,867	未休假加班費	3,024	3,024	0	
41,566	36,605	獎金	36,605	36,605	0	
19,385	17,000	考績獎金	17,000	17,000	0	
22,181	19,605	年終獎金	19,605	19,605	0	
27,949	26,641	退休及卹償金	27,456	27,456	0	
27,269	26,521	職員退休及離職金	27,382	27,382	0	
122	120	工員退休及離職金	74	74	0	
559		卹償金	0	0	0	
21,210	18,895	福利費	18,977	18,977	0	
18,086	15,477	分擔員工保險費	15,539	15,539	0	
100	268	傷病醫藥費	288	288	0	
3,024	3,150	其他福利費	3,150	3,150	0	
13,177	19,549	服務費用	23,860	23,860	0	
4,182	8,445	水電費	9,132	9,132	0	
3,322	8,020	工作場所電費	8,508	8,508	0	
3		宿舍電費	0	0	0	
856	425	工作場所水費	624	624	0	
1		宿舍水費	0	0	0	
429	402	郵電費	402	402	0	
96	106	郵費	106	106	0	
251	286	電話費	286	286	0	

新北市立三重高級商工職業學校
新北市地方教育發展基金
各項費用彙計表
中華民國113年度

單位：新臺幣千元

前年度 決算數	上年度 預算數	科目	本年度預算數			
			合計	高中及高職 教育計畫	建築及設備 計畫	
82	10	數據通信費	10	10	0	
472	545	旅運費	540	540	0	
377	545	國內旅費	540	540	0	
94		貨物運費	0	0	0	
265	263	印刷裝訂與廣告費	263	263	0	
165	163	印刷及裝訂費	163	163	0	
100	100	業務宣導費	100	100	0	
1,744	3,905	修理保養及保固費	6,903	6,903	0	
1,077	1,159	一般房屋修護費	2,525	2,525	0	
28	140	宿舍修護費	140	140	0	
400	1,493	機械及設備修護費	2,812	2,812	0	
44	225	交通及運輸設備修護費	289	289	0	
196	888	雜項設備修護費	1,137	1,137	0	
35	30	保險費	30	30	0	
35		一般房屋保險費	0	0	0	
	30	其他保險費	30	30	0	
2,978	2,991	一般服務費	3,572	3,572	0	
1,723	1,967	外包費	2,317	2,317	0	
779	550	計時與計件人員酬金	550	550	0	
476	474	體育活動費	705	705	0	
2,893	2,788	專業服務費	2,838	2,838	0	
2,139	1,893	講課鐘點、稿費、出席審查及查詢費	1,896	1,896	0	
23	33	試務甄選費	66	66	0	
680	820	電腦軟體服務費	834	834	0	
51	42	其他專業服務費	42	42	0	
180	180	公共關係費	180	180	0	
180	180	公共關係費	180	180	0	

新北市立三重高級商工職業學校
新北市地方教育發展基金
各項費用彙計表
中華民國113年度

單位：新臺幣千元

前年度 決算數	上年度 預算數	科目	本年度預算數			
			合計	高中及高職 教育計畫	建築及設備 計畫	
9,326	8,024	材料及用品費	7,559	7,559	0	
1	2,239	使用材料費	1,700	1,700	0	
	1,750	物料	1,220	1,220	0	
1	100	油脂	100	100	0	
	389	設備零件	380	380	0	
9,326	5,785	用品消耗	5,859	5,859	0	
1,550	2,210	辦公(事務)用品	2,203	2,203	0	
172	50	報章雜誌	50	50	0	
	17	農業與園藝用品及 環境美化費	20	20	0	
	50	化學藥劑與實驗用 品	50	50	0	
1		服裝	0	0	0	
268	407	食品	400	400	0	
70	9	醫療用品(非醫療院 所使用)	9	9	0	
7,266	3,042	其他用品消耗	3,127	3,127	0	
553	814	租金、償債、利息及相 關手續費	814	814	0	
117	80	交通及運輸設備租金	80	80	0	
117	80	車租	80	80	0	
436	734	雜項設備租金	734	734	0	
436	734	雜項設備租金	734	734	0	
7,205	6,196	購建固定資產、無形資 產、非理財目的之長期 投資及營舍與設施工程 支出	7,291	0	7,291	
7,110	6,176	購建固定資產	7,291	0	7,291	
118	1,500	擴充改良房屋建築 及設備	400	0	400	
4,932	2,431	購置機械及設備	4,146	0	4,146	
600	600	購置交通及運輸設 備	125	0	125	
1,460	1,645	購置雜項設備	2,620	0	2,620	

新北市立三重高級商工職業學校
新北市地方教育發展基金
各項費用彙計表
中華民國113年度

單位：新臺幣千元

前年度 決算數	上年度 預算數	科目	本年度預算數			
			合計	高中及高職 教育計畫	建築及設備 計畫	
95	20	購置無形資產	0	0	0	
95	20	購置電腦軟體	0	0	0	
25		稅捐及規費(強制費)	0	0	0	
25		規費	0	0	0	
25		未足額進用身障人員 差額補助費	0	0	0	
4,835	5,389	會費、捐助、補助、分 攤、照護、救濟與交流 活動費	5,951	5,951	0	
12	20	會費	20	20	0	
8	20	學術團體會費	20	20	0	
4		職業團體會費	0	0	0	
4,187	4,064	捐助、補助與獎助	4,633	4,633	0	
4,018	3,881	獎助學員生給與	4,452	4,452	0	
169	183	其他捐助、補助與 獎助	181	181	0	
161	205	補貼、獎勵、慰 問、照護與救濟	198	198	0	
91	133	獎勵費用	114	114	0	
70	72	慰問、照護及濟助 金	84	84	0	
475	1,100	競賽及交流活動費	1,100	1,100	0	
475	1,100	技能競賽	1,100	1,100	0	
91	57	其他	57	57	0	
91	57	其他支出	57	57	0	
91	57	其他	57	57	0	
334,997	275,862	合計	280,761	273,470	7,291	

新北市立三重高級商工職業學校
新北市地方教育發展基金
預計平衡表
中華民國113年12月31日

單位：新臺幣千元

111年12月31日 實 際 數	科 目	113年12月31日 預 計 數	112年12月31日 預 計 數	比較增減
116,373	資 產 合 計	110,373	113,373	-3,000
116,373	資 產	110,373	113,373	-3,000
92,117	流動資產	86,117	89,117	-3,000
92,117	現金	86,117	89,117	-3,000
92,117	銀行存款	86,117	89,117	-3,000
0	預付款項	0	0	0
0	預付費用	0	0	0
0	投資、長期應收款 項、貸墊款及準備金	0	0	0
0	準備金	0	0	0
0	退休及離職準備 金	0	0	0
24,256	其他資產	24,256	24,256	0
24,256	什項資產	24,256	24,256	0
24,256	暫付及待結轉帳 項	24,256	24,256	0
4,681	代管資產	4,681	4,681	0
-4,681	應付代管資產	-4,681	-4,681	0
87,594	負 債	87,594	87,594	0
83,139	流動負債	83,139	83,139	0
83,139	應付款項	83,139	83,139	0
83,139	應付代收款	83,139	83,139	0
0	應付費用	0	0	0
4,455	其他負債	4,455	4,455	0
4,455	什項負債	4,455	4,455	0
4,455	存入保證金	4,455	4,455	0
0	應付退休及離職 金	0	0	0
0	暫收及待結轉帳 項	0	0	0
28,779	基金餘額	22,779	25,779	-3,000
28,779	基金餘額	22,779	25,779	-3,000
28,779	基金餘額	22,779	25,779	-3,000
28,779	累積餘額	22,779	25,779	-3,000
116,373	負債及基金餘額合計	110,373	113,373	-3,000

信託代理與保證資產
保管品
保證品

1,464 信託代理與保證負債
149 應付保管品
1,314 應付保證品

1,464
149
1,314

新北市立三重高級商工職業學校

新北市地方教育發展基金

資本資產明細表

中華民國113年度

單位：新臺幣千元

項 目	取得成本 (期初餘額)	以前年度 累計折舊/ 長期投資 評價	本 年 度 變 動				本年度累 計折舊/長 期投資評 價變動數	期末餘額	
			增 加		減 少				主要增減 原因說明
			金 額	類 型	金 額	類 型			
非理財目的之長期投資									
土地									
土地改良物	3,331	3,298						33	
房屋及建築	1,500	297	400	(1)			376	1,227	
機械及設備	195,561	108,000	4,146	(1)			23,445	68,262	
交通及運輸設備	11,954	7,023	125	(1)			1,352	3,705	
雜項設備	48,014	23,875	2,620	(1)			6,045	20,713	
購建中固定資產									
租賃資產									
租賃權益改良									
電腦軟體	2,515				508	(11)		2,008	
權利									
發展中之無形資產									
其他無形資產									
遞耗資產									
其他									
合計	262,875	142,493	7,291		508		31,218	95,948	

註：

